

Hoofdstuk	Inhoud	Bladzijde
16	Decoratieve vormgeving van oppervlakken met Sopro ambiente® spachteltechniek	312 – 317

Spachteltechniek

Een adem van exclusiviteit trekt door de ruimte. Wanden en plafonds stralen een edele, elegante glans uit en fascineren met een kleurspel in vele nuances, zoals men eigenlijk alleen van marmer kent. De kijker voelt zich alsof hij in een andere wereld is beland. De exclusiviteit van Venetiaanse Palazzi betreedt moderne ruimten.

De Spachteltechniek, waarbij de eenkleurige spachtelmasse in meerdere lagen opgebracht wordt, behoort tot de traditionele mogelijkheden, wanden creatief vorm te geven. De gladde, kleurrijke gestructureerde en hoogglans gewreven oppervlakken fascineren met hun genuanceerde kleurspel en ontvouwen een glans, zoals men alleen van marmer kent. Badkamers verkrijgen zo een geheel ongewoonlijke, individuele charme. Warme kleuren en een elegante diepe glans, dat is de perfecte harmonie voor badkamers. ambiente® Marmerspachtelmasse kenmerkt zich bovendien door de ongecompliceerde verwerking, hoge onverslijtbaarheid van het materiaal en het gemakkelijke onderhoud.



ambiente® Marmerspachtel

Spachteltechniek

Ondergronden

De Spachteltechniek is op bijna alle ondergronden, welke op een bouwplaats aan te treffen zijn, na een juiste voorbereiding inzetbaar.



Ondergrond	Geschikte ondergronden moeten in het algemeen droog, vast, scheurvrij, glad, schoon, draagkrachtig en vrij van hechttingsverminderende stoffen zijn. Het ambiente® Glasvezelvlies moet bij de verwerking meestal samen met de verwerking van ambiente® Marmerspachtel gebruikt worden.
Gipskarton	De ondergrond op draagkracht testen en eventueel verstevigen. Ondergrond met ambiente® Voorstrijk geheel voorbehandelen. Voegranden met Sopro Vulstuc Wit vlak sluiten en bijsmeren. Eventueel met Sopro Gladstuc Wit gladmaken. ambiente® Glasvezellijm zat aanbrengen en ambiente® Glasvezelvlies op het gehele vlak in de nog natte laag vouwen en zonder blazen aanbrengen (s.S. 329). Om de zuigverhouding gelijk te maken en om een kleureenheid op het oppervlak te bereiken ambiente® Witgrond op het gehele oppervlak aanbrengen.
Stuc van Kalkcement PII cement PIII gips PIV	Losse studdelen verwijderen. Eventueel aanwezige scheuren verwijderen en ontdoen van stof. Ondergrond met ambiente® Voorstrijk voorbehandelen. Verdiepingen met Sopro Vulstuc Wit uitvlakken. De ondergrond met Sopro Gladstuc Wit glad maken. ambiente® Glasvezellijm zat aanbrengen en ambiente® Glasvezelvlies op het gehele vlak in de nog natte laag vouwen en zonder blazen aanbrengen (s.S. 329). Om de zuigverhouding gelijk te maken en om een kleureenheid op het oppervlak te bereiken ambiente® Witgrond op het gehele oppervlak aanbrengen.
Hout, Spaanplaat V100G, watervast, in messing en groef verlijmt	De ondergrond op draagkracht testen en eventueel verstevigen. ambiente® Isoliervorstrijk in twee lagen aanbrengen. Voegranden en verdiepingen met Sopro Vulstuc Wit vlak sluiten en bijsmeren. ambiente® Glasvezellijm zat aanbrengen en ambiente® Glasvezelvlies op het gehele vlak in de nog natte laag vouwen en zonder blazen aanbrengen (s.S. 329). Om de zuigverhouding gelijk te maken en om een kleureenheid op het oppervlak te bereiken ambiente® Witgrond op het gehele oppervlak aanbrengen.
Hartschuimplaten, Hartschuimdraagelement	De ondergrond op draagkracht testen en eventueel verstevigen. Voegranden met Sopro Vulstuc Wit vlak sluiten en bijsmeren. Met Sopro Gladstuc Wit gladmaken. ambiente® Glasvezellijm zat aanbrengen en ambiente® Glasvezelvlies op het gehele vlak in de nog natte laag vouwen en zonder blazen aanbrengen (s.S. 329). Om de zuigverhouding gelijk te maken en om een kleureenheid op het oppervlak te bereiken ambiente® Witgrond op het gehele oppervlak aanbrengen.
Aanwezige keramische tegels	Oppervlakken reinigen en ontvetten, Sopro HechtPrimer S op het gehele vlak voorstrijken. Ondergrond met Sopro Vulstuc Wit vlak afsmeren, eventueel twee lagen aanbrengen. ambiente® Glasvezellijm zat aanbrengen en ambiente® Glasvezelvlies op het gehele vlak in de nog natte laag vouwen en zonder blazen aanbrengen (s.S. 329). Om de zuigverhouding gelijk te maken en om een kleureenheid op het oppervlak te bereiken ambiente® Witgrond op het gehele oppervlak aanbrengen.
Bestaande bouw-gemengde ondergronden	Neemt u vanwege de hoeveelheid aan mogelijke ondergronden en bouwgegevens, alstublieft contact op met een van onze adviseurs.
Oude, draagkrachtige verflagen	Niet draagkrachtige lagen moeten verwijderd worden. Lijmverflagen zonder resten afwassen en oppervlakken geheel laten drogen. Ondergrond met ambiente® Voorstrijk geheel voorbehandelen. Eventueel met Sopro Gladstuc Wit geheel gladmaken. ambiente® Glasvezellijm zat aanbrengen en ambiente® Glasvezelvlies op het gehele vlak in de nog natte laag vouwen en zonder blazen aanbrengen (s.S. 329). Om de zuigverhouding gelijk te maken en om een kleureenheid op het oppervlak te bereiken ambiente® Witgrond op het gehele oppervlak aanbrengen.
Oude , draagkrachtige laklagen	Glanzende lagen mechanisch of chemisch opruwen. ambiente® Glasvezelvlies op het gehele vlak in de nog natte laag vouwen en zonder blazen aanbrengen (s.S. 329). ambiente® Witgrond eenmaal-eventueel tweemaal aanbrengen.
Stuc (PII, PIII, PIV) met water-, roet-, vet- of nicotinevlekken	Losse studdelen verwijderen. Eventueel aanwezige scheuren verwijderen en ontdoen van stof. Ondergrond met ambiente® Voorstrijk voorbehandelen. Ondergrond eventueel met Sopro Gladstuc Wit gladmaken. ambiente® Glasvezelvlies op het gehele vlak in de nog natte laag vouwen en zonder blazen aanbrengen (s.S. 329). ambiente® Isoleervorstrijk in twee lagen aanbrengen. Voorspachtelen met ambiente® Marmerspachtel.

Spachteltechniek

Basiskleuren



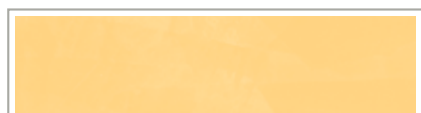
cotto Best.-Nr. 107



melba Best.-Nr. 106



reseda Best.-Nr. 108



sahara Best.-Nr. 110



bahama Best.-Nr. 105



siena Best.-Nr. 104



robijn Best.-Nr. 111



azuur Best.-Nr. 109



ambiente® Marmerspachtel

ambiente® Color-schakeerkleuren

250ml 150ml 50ml



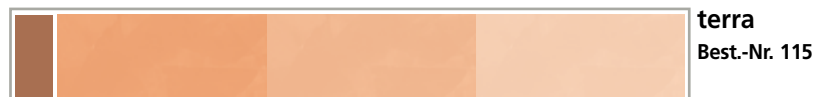
goudgeel
Best.-Nr. 118



oker
Best.-Nr. 125



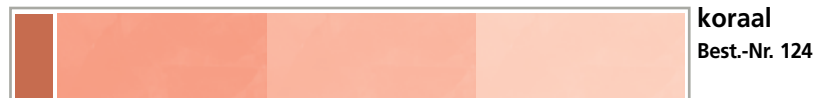
mandarijn
Best.-Nr. 119



terra
Best.-Nr. 115



abrikoos
Best.-Nr. 116



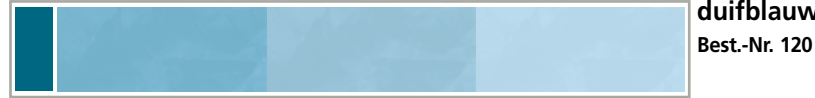
koraal
Best.-Nr. 124



bordeaux
Best.-Nr. 121



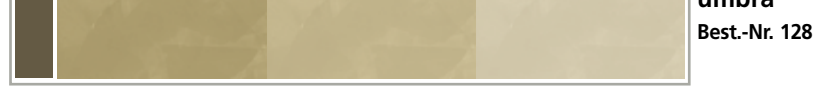
aquamarijn
Best.-Nr. 117



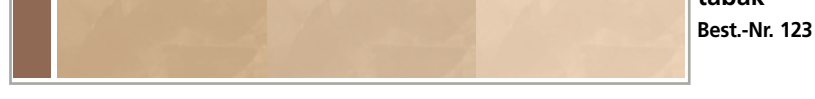
duifblauw
Best.-Nr. 120



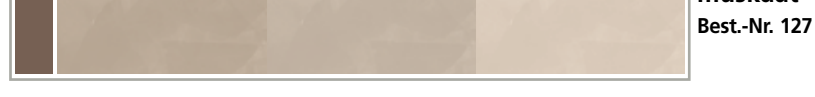
mint
Best.-Nr. 122



umbra
Best.-Nr. 128



tabak
Best.-Nr. 123



muskaat
Best.-Nr. 127



antraciet
Best.-Nr. 126

Spachteltechniek

Systeemopbouw



Stuc*

ambiente® **Voorstrijk**
Droogtijd min. 3 uur



Sopro **Gladstuc**
Droogtijd ca. 2- 24 uur



ambiente® **Glasvezellijm**
Droogtijd 3 - 4 uur



ambiente® **Glasvezelvlies**



ambiente® **Witgrond**
Droogtijd ca. 2 uur



ambiente® **1. Spachtellaag**
Droogtijd ca. 15 minuten



ambiente® **2. Spachtelschicht**
Trockenzeit ca. 15 Minuten

eventueel
ambiente® **3. Spachtellaag**
Droogtijd ca. 15 minuten

ambiente® **Marmerwas**
Droogtijd ca. 15 minuten



* Voor afwijkende ondergronden let u alstublieft op onze voorbehandelingsmatrix op pagina 388.

Spachteltechniek

Verwerking: ondergrondvoorbereiding



Behangresten moeten verwijderd worden (sanering).



ambiente® Voorstrijk wordt met kwast op de ondergrond aangebracht – dit is noodzakelijk bij oude, beperkt draagkrachtige ondergronden voor het verstevigen van de ondergrond.



Beschadigingen zo noodzakelijk met Sopro Vulstuc Wit repareren.



Als het noodzakelijk is voor het egaliseren van de wanden Sopro Gladstuc Wit gebruiken.



Voor een egale ondergrond met ambiente® Witgrond voorstrijken.



ambiente® Isolievoorstrijk in twee lagen met een lamsvoller aanbrengen. Aan te brengen in het geval er op de ondergrond verkleuringen (nicotine, teer, bitumen, etc.) te verwachten zijn.

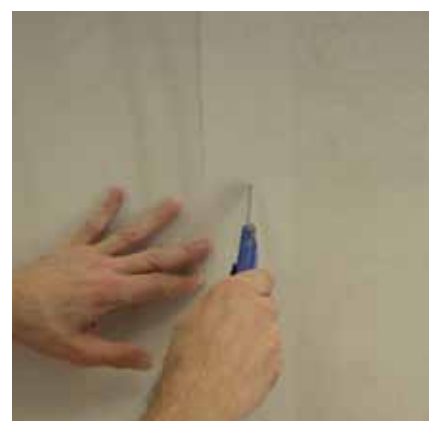
Verwerking: ambiente® Glasvezelvlies



Voor 2–3 baanbreedtes ambiente® Glasvezelvlies moet ambiente® Glasvezellijm met de lamsvoller gelijkmatig op de ondergrond worden aangebracht.



ambiente® Glasvezelvlies vouwen- en blaasvrij in de nog natte laag leggen. Onderelkaar moeten de banen ca. 5 cm overlappen.



In het overlappingsgebied moet met een cuttermes een verticale snede aangebracht worden (dubbelsnede).

Spachteltechniek

Verwerking: ambiente® Marmerspachtel



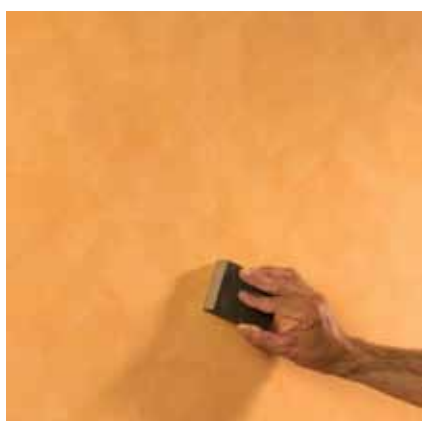
Voordat ambiente® Marmerspachtel aangebracht kan worden, moet het met ambiente® Witgrond voorgestreekt oppervlak opgeschuurd worden.



Voor de eerste spachtellaag wordt de eerste vlekspachtelgang in streken op de ondergrond aangebracht en met de ambiente® Japan plamuurspaan scherp afgetrokken. Voor een levendige structuur de aanzethoek regelmatig variëren.



Onmiddellijk daarna moeten de streken in een tweede vlekspachtelgang gesloten worden. Als het de keuze is kan de eerste spachtellaag ook volvlakig uitgevoerd worden.



Op zijn vroegst na ca. 15 min. moet het oppervlak opgeschuurd worden, evt. aanwezige oneffenheden verwijderen. Het daarbij ontstane schuurstof moet met een zachte doek verwijderd worden.



Bij de tweede spachtellaag moet men precies als bij de eerste spachtellaag te werk gaan. Er wordt eerst een vlekspachtelgang in streken aangebracht.



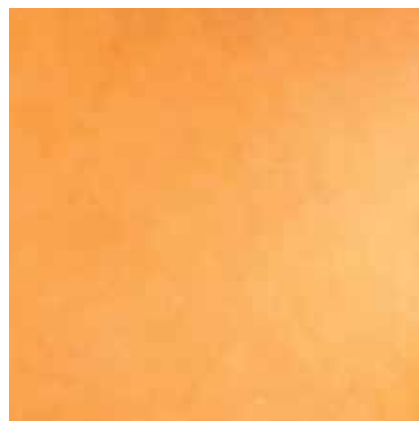
Onmiddellijk daarna moeten de streken met een tweede vlekspachtelgang gesloten worden. Twee spachtellagen zijn in de regel voldoende, met iedere verdere laag kan het marmereffect versterkt worden.



Na ca. 15 min. wordt met de ambiente® Venetiaanse gladspaan scherp afgetrokken. Het oppervlak wordt daardoor samengedrukt en verkrijgt de typische glans.



Door het aanbrengen van ambiente® Marmerspachtel wordt de glans verhoogt en het oppervlak tegen vervuiling beschermt. Spatwater parelt af.



Met ambiente® marmerspachtel gevormd wandoppervlak.